



Dporto nautico

Definizioni e normativa

di Stéphan Jules Buchet
Socio del Gruppo di Roma



Con questo numero completiamo l'argomento Patente nautica, avendo già parlato nei due numeri precedenti di questa rubrica di *Categorie, Obbligatorietà, Limiti di età, Requisiti morali, Modalità di conseguimento*.

Rilascio

Le autorità deputate al rilascio delle patenti nautiche sono:

- abilitazione al comando di *navi* da diporto: Capitanerie di porto;
- navigazione senza alcun limite dalla costa: Capitanerie di porto e uffici circondariali marittimi;
- navigazione entro 12 miglia dalla costa: Capitanerie di porto, uffici circondariali marittimi e uffici motorizzazione civile.

Estensione dell'abilitazione

Sono previste le seguenti estensioni di abilitazione:

- con la patente limitata alla navigazione a motore, si può ottenere lo stesso tipo di abilitazione anche alla navigazione a vela, superando solo la relativa prova pratica;
- con la patente per la navigazione entro dodici miglia dalla costa si può ottenere l'abilitazione senza alcun limite dalla costa, superando un esame integrativo teorico sulle materie non comprese nel programma d'esame previsto per l'abilitazione posseduta.



Rinnovo e Revisione

Rinnovo (Convalida)

Le patenti hanno la seguente validità, a partire dalla data del giorno del rilascio o della convalida:

- 10 anni: patenti categorie A e B;
- 5 anni: patenti categorie A e B rilasciate o rinnovate a persone che hanno compiuto il sessantesimo anno di età;
- breve periodo, secondo le prescrizioni del certificato rilasciato dalla commissione medica locale, per le patenti di categoria C.

Per ottenere la convalida della patente (rinnovo), il titolare deve presentare all'ufficio che ha provveduto a suo tempo al rilascio, una domanda in bollo corredata da:

- dichiarazione sostitutiva del certificato di residenza, se cambiata;
- certificato medico in bollo (rilasciato secondo le modalità previste dall'art. 36 del Regolamento di attuazione).

Diportista sorpreso senza patente nautica

m.g. I militari della Capitaneria di porto di Pozzallo hanno elevato contravvenzione a carico di un diportista sorpreso a navigare nei pressi di Marina di Ragusa sprovvisto di patente nautica. Sanzioni sono state comminate a carico di altri due diportisti. Uno dei due navigava all'interno dello specchio d'acqua di 300 metri dalla costa, mentre l'altro aveva ancorato l'imbarcazione di sua proprietà a circa 20 metri dalla riva.

Nella domanda il titolare dovrà dichiarare, sotto la propria responsabilità, di essere in possesso dei prescritti requisiti morali e, eventualmente, di essere in possesso di altra patente nautica. Infatti, le patenti (a vela o a motore) conseguite con la normativa vigente prima del Regolamento n. 431/1997, se hanno gli stessi limiti di navigazione, devono essere unificate in sede di convalida, a cura dell'ufficio che ha rilasciato l'ultima patente.

ATTENZIONE

I possessori di patenti nautiche conseguite con la normativa vigente prima del Regolamento n. 431/1997 (patente a vela entro 6 miglia dalla costa, patente a vela senza limiti dalla costa, patente a motore entro 6 miglia dalla costa, patente a motore senza limiti dalla costa) possono convertirle nei nuovi documenti di abilitazione in occasione della convalida. Il Regolamento sulle patenti nautiche, a tale scopo, ha stabilito che le patenti a vela entro 6 miglia e senza limiti dalla costa, conseguite secondo la vecchia normativa, equivalgono alle attuali patenti, rispettivamente, entro 12 miglia e senza limiti dalla costa; mentre le patenti a motore entro 6 miglia e senza limiti dalla costa equivalgono alle attuali patenti, rispettivamente, entro 12 miglia limitata alle sole unità a motore e senza limiti dalla costa limitata alle sole unità a motore.

...Mentre un vero dibattito si apre ogni qualvolta si prospettano le regole da rispettare in acquascooter – prosegue il comandante La Spada – Parrà insolito, ma molti non sono consapevoli che per condurre un acquascooter non solo bisogna essere maggiorenni, ma occorre essere in possesso di patente nautica! ...

TV Flavia La Spada, comandante di Circomare Procida dal 12 settembre 2010 al 10 giugno 2012, è ora responsabile delle Comunicazioni esterne del Comando Generale delle Capitanerie di Porto a Roma



torità che ha rilasciato il documento può disporre che il possessore sia sottoposto a visita medica presso la commissione medica locale;

La convalida avviene mediante annotazione sul documento della nuova validità ovvero mediante invio all'interessato di un talloncino adesivo, recante la nuova validità.

In caso di semplice cambio di residenza, il titolare deve darne comunicazione all'ufficio che ha provveduto a suo tempo al rilascio della patente, presentando una dichiarazione sostitutiva del certificato di residenza.

La variazione avviene mediante annotazione sul documento ovvero mediante invio all'interessato di un talloncino adesivo, recante la nuova residenza.

Revisione

I casi di revisione che si possono presentare sono due:

- quando vi sono dei dubbi sull'idoneità fisica e/o psichica del titolare di una determinata categoria di patente, l'au-

- quando il Ministero delle infrastrutture e dei trasporti ritiene di dover procedere a una revisione straordinaria delle patenti nautiche per determinate categorie o per patenti rilasciate in determinati periodi.

Sospensione e revoca

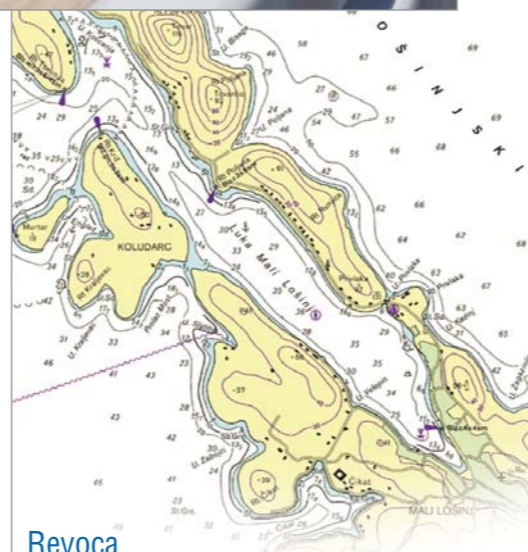
Sospensione

La patente nautica può essere sospesa in uno dei seguenti casi:

- temporanea perdita dei requisiti psicofisici, accertata in occasione della convalida;
- assunzione del comando in stato di ubriachezza o sotto l'effetto di altre sostanze inebrianti o stupefacenti (sospensione fino a 6 mesi);
- compimento di atti d'imprudenza o d'imperizia, tali da compromettere l'incolumità pubblica o da produrre danni (sospensione fino a 3 mesi);

ATTENZIONE

In caso di revoca per inidoneità dal punto di vista psicofisico, l'interessato può ottenere senza esami la patente di categoria C, previo accertamento del possesso dei requisiti d'idoneità previsti per tale categoria.



- inizio di procedimento penale per omicidio colposo o per lesioni colpose gravi o gravissime derivanti dalla violazione delle norme sul comando delle unità da diporto e delle navi oppure per delitti contro la pubblica incolumità

- (es. strage, incendio, naufragio ecc.), oppure per delitti puniti dalla parte III del codice della navigazione (sospensione fino a un anno);
- condanna per lesioni personali colpose (sospensione inflitta dal giudice per un minimo di 15 giorni e fino a un massimo di 3 mesi; se la lesione è grave o gravissima, si va da un minimo di un mese a un massimo di 6 mesi) o per omicidio colposo (sospensione inflitta dal giudice per un minimo di 2 mesi e fino a un massimo di un anno);
- motivi di pubblica sicurezza, su richiesta del prefetto (sospensione fino a 6 mesi).

I provvedimenti di sospensione definitivi vengono annotati sulla patente e sul registro delle patenti nautiche.

Revoca

La revoca è disposta in due casi:

- quando il titolare perde permanentemente i prescritti requisiti psicofisici;
- quando il titolare perde i requisiti morali (es., interviene a suo carico una condanna a pena detentiva uguale o superiore a 3 anni etc.).

Mentre la sospensione ha carattere provvisorio, la revoca consiste nel ritiro definitivo della patente nautica, a cura dell'ufficio che l'ha rilasciata, con l'eccezione che, qualora trattasi di revoca a seguito di perdita dei requisiti morali, l'interessato può avanzare richiesta per una nuova abilitazione dopo aver ottenuto il provvedimento di riabilitazione dall'Autorità giudiziaria.



SPEDIZIONIERI ASSOCIATI

CALANCA & C.

INTERNATIONAL MOVERS

CALANCA & C. è la garanzia assoluta per ogni genere di spedizione e trasloco in Italia e all'estero.

Dovunque vi troviate, qualsiasi oggetto dobbiate inviare o qualunque sia il luogo in cui volete trasferire le vostre cose, CALANCA & C. è la soluzione. Membro della FEDEMAC (The Federation of European Movers Associations), la SPEDIZIONIERI ASSOCIATI CALANCA & C. offre un servizio a 360 gradi per tutto quanto concerne trasporti e logistica.

Dalla provincia di Roma all'Italia e al resto del mondo CALANCA & C. assicura un servizio puntuale, preciso ed efficiente grazie alla professionalità del proprio staff e al notevole parco automezzi a disposizione.

La società provvede a traslochi senza alcun limite geografico, a tutti i possibili servizi doganali e, a seconda delle esigenze del cliente o dei problemi legati al traffico locale, a spedizioni terrestri, aeree e marittime, nazionali e internazionali, di qualsiasi tipo di oggetto, compresi documenti e beni fragili o preziosi, con l'assicurazione della consegna nell'arco delle 24 ore.

CALANCA & C. è certificata con "SISTEMA QUALITÀ ISO 9001:2000".

Spedizionieri Associati Calanca & C. S.r.l.

Via Leonardo da Vinci 87/89 - 00016 Monterotondo (Roma) - Italy
Tel. 06 900 61.11
calanca@spedizioniericalanca.it - www.spedizioniericalanca.com



CALANCA & C. offre i seguenti servizi:

- **Spedizioni nazionali**
- **Spedizioni internazionali**
- **Spedizioni terrestri**
- **Spedizioni marittime**
- **Spedizioni aeree**
- **Spedizione documenti**
- **Trasporti**
- **Consegna in 24 ore**
- **Traslochi nazionali**
- **Traslochi internazionali**
- **Servizi doganali**
- **Logistica**